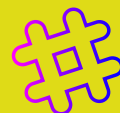


patati patata!

LE JOURNAL DE L'EHPAD PARROT- BEAUFORT-MAGNE



A LA UNE DANS CE NUMÉRO



- # Des créations "à la façon de"
- # Quiz musical
- # Le printemps au jardin
- # Les résidents sortent au théâtre
- # Une amicale rencontre intergénérationnelle
- # Carnaval
- # Casse croute
- # Jardin partagé - Tiers-Lieu
- # Que le meilleur gagne
- # Animation chocolat
- # Journée de la femme
- # Les brèves de l'EHPAD
- # Poème du mois
- # Les animations des résidents
- # Les évènements à venir
- # Programme du Tiers-Lieu

EDITO

Et voilà, la 8eme édition du Patati Patata.

Vous l'attendiez et bien vous l'avez !

Vos retours nous sont toujours aussi agréables et nous vous en remercions.

Comme tous les mois nous vous proposons de nombreuses activités sur l'ensemble du pôle EHPAD.

Bonne lecture !

Le comité de rédaction de l'EHPAD



Dans le cadre d'un projet culturel "à la façon de", un groupe de résidents du pavillon les Félibres se rend une fois par mois à la médiathèque Pierre Fanlac.

Sur place, Dominique REIX les accueille et leur présente un artiste. Elle présente sa vie, ses inspirations et met à disposition de nombreux livres regroupant ses œuvres.

C'est influencés par Andy Warhol, Paul Klee, Kandinsky, Mondrian, Frida Kahlo et bien d'autres encore que les résidents, les animatrices, les bénévoles, les soignants et même les familles réalisent ensemble des œuvres abstraites et colorées.

Une exposition rassemblera peut-être un jour toutes ces créations "à la façon de" réalisées avec beaucoup d'imagination et d'application.

Des photos régulièrement prises lors des activités seront affichées sur les murs des couloirs des unités afin de rappeler les bons moments passés tous ensemble.



C'est avec beaucoup d'enthousiasme que les résidents du pavillon Parrot se retrouvent de façon hebdomadaire autour de cette animation distrayante et tant appréciée.

La musique, tout en procurant du plaisir et du bien-être, peut susciter des émotions fortes et permettre de se replonger dans des souvenirs anciens.

Le quiz musical sollicite la mémoire et crée des liens entre les participants. Parfois, un esprit de compétition bon enfant pimente la séance !

Chacun doit deviner à l'écoute de la chanson, « l'interprète » « le titre de la chanson » « la date » ou « compléter les paroles ».... Il en découle d'autres questions sur la vie de l'artiste, son répertoire, sa vie personnelle.... Et quand la réponse se fait attendre, une photo ou une vidéo de l'époque permet de retrouver plus aisément le nom de l'artiste.

Ces moments de partage facilitent les nombreux échanges qui se créent autour de l'activité.

Certains résidents prennent la parole et apportent leurs connaissances sur « un artiste », ou sur « l'histoire de la chanson »...

Très souvent, les paroles des chansons sont reprises et chantées pour le plus grand plaisir de chacun. Et il n'est pas rare de terminer l'activité avec quelques pas de danse...



Nous attendions avec impatience l'arrivée du printemps afin de reprendre le chemin du jardin du parc de l'EHPAD.

Cette activité hebdomadaire réunit les résidents des pavillons Douglas et Parrot (et depuis peu les participants aux activités du Tiers-lieu).

Après avoir discuté avec les résidents pour connaître leurs souhaits quant à l'aménagement des différents espaces et bacs surélevés, ainsi que les actions à mettre en place, nous avons décidé de commencer par préparer le sol.

Certains participants ont pris l'initiative de tailler les rosiers (qui en avaient grandement besoin), d'éliminer les feuillages secs, tandis que d'autres se sont emparés de la bêche pour retourner la terre, ou de la binette pour désherber. Et enfin, le repiquage des iris, coquelicots et autres fleurs, s'est déroulé avec beaucoup d'entrain.

Un petit groupe s'est également impliqué pour choisir les semis qui seront plantés au fil des semaines, et ceux que nous offrirons prochainement aux enfants de l'école des Romains.

Le choix s'est porté sur des fleurs comme des œillets d'inde, tournesols, coquelicots et pour les légumes, des salades, courgettes, concombres et courges.

Nous remercions chaleureusement les familles qui nous ont offerts quelques outils et fleurs, ainsi que leur aide pour la taille des arbustes. Sans oublier les équipes de jardiniers et des services techniques pour l'enlèvement des déchets verts.

Nous en profitons pour faire un appel aux dons (fraisiers, plants de tomates, plantes vivaces...) et nous vous invitons à nous rejoindre chaque semaine, au sein de notre jardin partagé !



LES RÉSIDENTS SORTENT AU THÉÂTRE

Des résidents du pavillon Les Félibres, accompagnés par du personnel et des bénévoles se rendent au théâtre pour découvrir le spectacle "Jimmy et ses sœurs", spectacle ouvrant le débat sur la place de la femme dans la société.

Ils sont installés au milieu de groupes scolaires et ne manquent pas de discuter avec les enfants. C'est aussi l'occasion pour eux de rencontrer et d'échanger, à la fin de la représentation, avec les comédiennes et la metteuse en scène autour d'un sujet de société.

Cette sortie riche en émotions répond aux demandes de plusieurs résidents.

Un tarif préférentiel, proposé sur plusieurs programmations par Coline Rouliès, chargée des publics à l'Odysé, permet l'accès à la culture aux résidents de l'EHPAD.

Plusieurs spectacles leur sont proposés entre le mois de janvier et le mois d'avril.

Merci Coline pour cette formidable opportunité.



UNE AMICALE RENCONTRE INTERGÉNÉRATIONNELLE

Les résidents du pavillon Parrot ont rejoint les enfants de la crèche des petits lutins du CHP, le vendredi 23 février 2024. Ces premiers échanges conviviaux sont le début de nombreuses rencontres qui auront lieu grâce à divers ateliers partagés.

Ces ateliers partagés entre générations permettent aux aînés et aux enfants de créer un lien affectif et social avec de vraies interactions. Ce partage entre les jeunes et les moins jeunes agissent très efficacement sur le moral des seniors qui coupent ainsi leur routine.

En effet, les enfants s'attachent eux aussi aux résidents et se familiarisent avec cette génération. Souvent affectueux, les tous petits apportent un rayon de soleil très apprécié dans le quotidien des résidents grâce à leurs rires, câlins et chansons que nous avons pu partager. Par ailleurs, ces rencontres intergénérationnelles favorisent l'éveil des enfants. Il y a beaucoup de points communs entre les tout-petits et les seniors : les premiers doivent développer leur autonomie, les seconds la conserver, d'où l'intérêt de cette démarche de nous rencontrer.



Pour fêter l'arrivée du printemps, l'équipe de l'Ehpad Beaufort-Magne, Parrot, Douglas et Félibres a organisé le 2 avril un carnaval dans la salle polyvalente du Tiers-lieu.

Les animatrices du Douglas, avec l'aide des services civiques de la Ligue de l'Enseignement de Périgueux et des étudiants de l'AEPA de Pablo Picasso, ont décoré les lieux pour que cette après-midi festive soit dans le thème du Carnaval.

Les résidents se sont mis à la tâche pour fabriquer des confettis, des masques et des chapeaux pour l'occasion. À l'entrée de la salle, les familles, les résidents ainsi que les animatrices ont joué le jeu en enfilant des costumes (clown, pharaon, pirate...).

La musique entraînante était de mise pour accueillir les tout-petits, ce qui a permis aux résidents de danser et de créer une ambiance chaleureuse.

Les élèves de maternelle de l'école des Romains de Trélissac sont venus déguisés en Indiens, accompagnés de leurs enseignantes et de parents grimés pour l'occasion.

Les enfants ont offert aux résidents un spectacle animé de plusieurs chants, dont « Nagawika » de Pierre Chaîne, accompagné de belles chorégraphies joyeuses et gaies.

Des bénévoles, des familles et l'association des Blouses Roses nous ont également rejoints, faisant de cet après-midi un moment très convivial.

Nous avons clôturé ce moment festif par un goûter intergénérationnel.



Journée de fête à l'EHPAD, pour le casse-croute annuel, les résidents masculins en priorité sont ravis de se retrouver dans ce moment plus que convivial.

Pour information, la pratique du casse-croute est liée aux travaux agricoles et ouvriers.

Les travailleurs qui commençaient leurs journées de travail très tôt et qui ne disposaient que de courtes pauses qui ne leur permettaient pas de rentrer chez eux pour se restaurer.

Au menu, les résidents ont dégusté pâté campagnard et rillettes faits maison, jambon blanc et du pays, saucisson à l'ail, sans oublier le fameux camembert et, le tout agrémenté bien évidemment par un petit peu de café et un léger verre de vin rouge...

Les discussions vont bon train autour de leurs souvenirs de casse-croute, que ce soit après avoir traité les vaches ou avant de reprendre leurs travaux à l'usine, chacun a un souvenir à attribuer à cette coutume.

Ils sont ravis de ce moment de partage, et ne demandent que de recommencer dès que l'occasion se présente.

Nous leur avons dit que le prochain est prévu à l'automne mais pour eux, c'est dans bien trop longtemps.



Renouveau pour le jardin partagé du Tiers-lieu pour accueillir le nouvel atelier "Portrait d'herbiers"

Le mercredi 22 mai débutera le nouvel atelier « Portrait d'herbiers » au jardin partagé du Tiers lieu.

Au programme :

- Histoires, légendes, symbolismes, usages culinaires, tinctoriales, médicinales, les inventions de la nature : bio mimétisme.
- Prélèvement de plantes et feuilles d'arbres, mises sous presse des végétaux, séchage et composition d'herbiers à la façon d'un herbier scientifique.
- Fabrication de papier, portraits de feuilles, d'arbres, de racines et de graines.

Chaque atelier débutera par une promenade dans le jardin pour observer l'avancée du printemps, quelques mouvements de qi gong et de respiration faciliteront la connexion à l'environnement.

**N'hésitez pas à contacter le tiers lieu pour vous inscrire :
05.53.45.23.09**



Régulièrement, au pavillon Les Félibres, nous nous installons autour d'une table pour jouer.

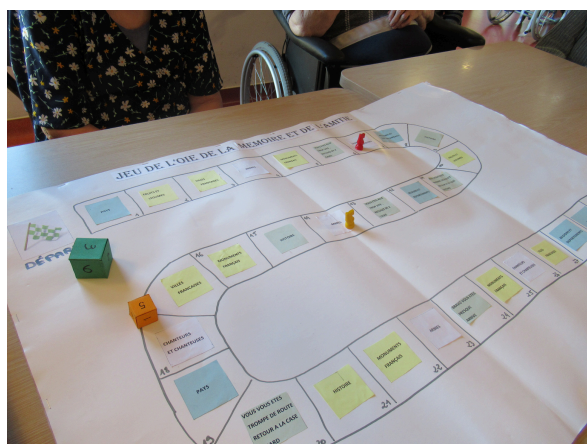
Les jeux de sociétés sont divers et variés parfois même confectionnés par nos soins comme ce "jeu de l'oie de la mémoire et de l'amitié".

Cyril, membre du personnel, s'est investi à nos côtés pour l'élaborer. Les règles du jeu sont les mêmes qu'un jeu de l'oie lambda, nous jetons un dé pour avancer et le gagnant est celui qui arrive au bout du parcours le premier.

Toutefois, nous avons un peu complexifié la chose. En effet, avant de jeter à nouveau le dé, nous devons répondre à des questions sur diverses thématiques. Une façon ludique de partager nos connaissances, de s'entraider et d'engager des conversations autour de souvenirs. Si le cœur vous en dit, venez vous mesurer à nous lors de vos visites.

Vous trouverez le planning des activités affiché à l'entrée des Félibres ou encore sur les panneaux d'affichage de la vie sociale dans les salons des unités.

De nombreux autres jeux de société sont proposés comme la belote, des jeux de mot, les petits chevaux, ... Alors à bientôt !



Le service de restauration dans les pavillons de l'EHPAD a été enrichi par une animation chocolat qui a suscité un grand enthousiasme parmi les résidents.

Avec l'installation d'une fontaine à chocolat et la préparation de délicieuses brochettes à fruits, l'ambiance est devenue festive et conviviale.

Les résidents ont été ravis de cette initiative qui a apporté une touche de gourmandise à leur quotidien.

Les échanges et les sourires ont été nombreux autour de cette activité ludique.

Le personnel soignant a aussi participé activement, renforçant ainsi les liens avec les résidents. Cette expérience a permis de stimuler les sens des personnes âgées et de créer des moments de partage inoubliables.

La variété de fruits a été appréciées offrant une palette de saveurs à découvrir.

Cette animation chocolat a non seulement satisfait les papilles mais aussi égayé les cœurs témoignant de l'importance de telles initiatives dans le bien-être des résidents en EHPAD.



Rosa, Sonia, Georgia...

À l'occasion de la journée internationale des droits des femmes, Bénédicte Tourrette, présidente de l'association "Le Fil Art et grand âge" propose aux résidents, aux familles et aux membres du personnel du pavillon Les Félibres du pôle EHPAD Parrot Beaufort Magne une action de médiation culturelle autour de la vie et du travail de huit artistes femmes. A l'aide de reproductions de peintures ou de sculptures projetées sur grand écran, elle partage avec les résidents des connaissances liées à l'histoire de l'art, à la lecture des œuvres, à la condition des femmes artistes depuis le XVIIIème siècle... Cette rencontre est aussi l'occasion pour chacun de s'exprimer à partir des images proposées et de faire résonner ses expériences de vie avec celles des artistes.

Une sélection de livres et des jeux « fait maison » à manipuler sont proposés pour prolonger ce temps d'échange.

Cette rencontre marque l'ouverture d'un partenariat riche de sens avec l'association "Le Fil" dont l'objectif est de mettre en relation les personnes âgées avec l'art, la culture, les artistes et leurs œuvres.

Les usagers des Félibres remercient chaleureusement Bénédicte et son association pour la richesse de ce partage et espèrent renouveler cette expérience.



LES BRÈVES DU MOIS DE MARS

Une pensée toute particulière pour les résidentes et résidents qui nous ont quitté

Une pensée toute particulière pour les résidents qui nous ont quitté.

- Mme CHAPOUL Jacqueline
- Mme ROULET Maria
- Mme VACHER Lucienne
- M. LUTTON Michel
- M. VERGNAUD Jean
- Mme PUGNET Mélanie
- M. PREBEAU Gabriel
- M. SKOWRON René

Bienvenue aux nouvelles résidentes et nouveaux résidents

- M. BOLHAR Eric
- Mme BONADEI Yvette
- M. BONAFOS Gilles
- M. BOUILLON Raymond
- Mme CAPDEVILLE Denise
- Mme COSTE Josette
- Mme DOUENS Françoise
- Mme DUMAS Alberte
- M. DUMONTEIL Raymond
- M. GELINAUD Jacques
- Mme GRANDOU Reine
- M. JOARIS José
- M. LEWIS Guy
- M. MAZE Pierre-Marie
- Mme. PHILIPPE Danielle
- Mme ROUGHOL Anne

Proverbes

« Le bourgeon de mars rempli les chars, celui d'avril le baril, celui de mai le chai. Quand Mars se déguise en été, avril prend ses habits fourrés. »

Anniversaires

- | | | |
|----------------------------|------------------------------|------------------------|
| • Mme BARRIER Françoise | • Mme ABRIEUX Yvette | • M. COTTIN François |
| • Mme MENAUT Huguette | • Mme THOMAS Danièle | • M. LUTTON Michel |
| • M. CASTAN René | • Mme BELLET Christiane | • Mme MENENDEZ Macrina |
| • Mme CHAMOULEAU Renée | • M. COURTIN Yves | |
| • Mme BEVILACQUA Françoise | • Mme VOLTZ Alphonsine | |
| • Mme LEYGE Jeannine | • Mme BLOYS Ginette | |
| • Mme LECLERC Catherine | • Mme BONETON Michelle | |
| • Mme CHAMPAGNE Renée | • Mme BRASSELET Marie-Claire | |
| • M. MOURRA Jean-Pierre | • Mme BUDKIWIEZ Marie-Reine | |
| • M. MONRIBOT Serge | • Mme LEYSSENOT Louise | |
| • Mme PAILLET Danièle | • Mme VERDIER Marie | |
| • Mme DESCHAMPS Lucienne | • Mme CHRISTOPHE Arlette | |

ON VOUS EMMÈNE

Si vous n'avez pas peur de marcher,
Si vous n'avez pas peur du danger,
En étant prudent vous pouvez vous aventurer,
Et traverser l'île en une journée.
Depuis t Héraklion et jusqu'à Agia Roumeli,
En prenant la bonne direction,
Les Gorges de Samaria vous descendrez.
Pour le retour point de remontée,
La mer vous longerez,
Mais prévoyez de bivouaquer
Et emmener votre manger.
Plusieurs jours vous attendrez,
Des bateaux pour vous ramener.
Savez-vous où on est?
Avez-vous deviné?
Un pays d'Europe que vous connaissez?
Bravo! C'est en Crête que nous avons voyagé!

**Les résidents des Peupliers
EHPAD Parrot Beaufort Magne de Périgueux
Dominique, Raymonde, Laurent, Robert,
Pierre, Marie-Louise, Lionel, Jeanine,
Micheline, Gérard et Patrick**

ÇA BOUGE À L'EHPAD

CE QUE NOUS AVONS FAIT CE MOIS-CI

ATELIERS

ATELIER PRESSE
ATELIER CRÉATIF
ATELIER PAROLES - RETOUR CVS
ATELIER BIEN ÊTRE
ATELIER JARDIN
ATELIER CONFETTIS

ATELIER CRÉATIF
ATELIER TRICOT
ATELIER PAROLES
ATELIER CONFETTIS
ATELIER MANUEL

GOURMANDS

FÊTE DES ANNIVERSAIRES
REPAS À THÈME MONTAGNARD
CASSE CROUTE
FONTAINE DE CHOCOLAT
ATELIER CULINAIRE
ATELIER SOUPE ET TARTE
CASSE CROUTE
ANNIVERSAIRE DU MOIS

SPORT

GYM DOUCE
CLUB DE MARCHÉ
GYM DOUCE
CLUB DE MARCHÉ
BOXE
PRÉPARATION JEUX OLYMPIQUES
GYM DOUCE
TAI CHI
BILLARD BOURBONNAIS

JEUX

JEUX DE MOTS
QUIZZ MUSICAL
JEUX DE SOCIÉTÉ
JEU DE SOCIÉTÉ
JEU DE L'OIE
JEU DE MOTS
À LA FAÇON DE
LE PETIT BAC
BELOTE ET SCRABBLE
CHORALE
QUIZZ MUSICAL
JEU DE MÉMOIRE

GRAND BILLARD
EN BOIS

LOTO
BELOTE
JEU DES SACS
QUIZZ MUSICAL

CONCOURS DE
BELOTE

SORTIES EXTÉRIEURES

VISITE CUISINE DE L'HÔPITAL
VISITE À LA LINGERIE DE L'HÔPITAL
EVEIL MATHÉMATIQUE
SORTIE MARCHÉ
RENCONTRE INTERGÉNÉRATIONNELLE
À LA CRÈCHE DUCHP
SORTIE MFR
VISITE À LA LINGERIE DE L'HÔPITAL

PARTAGE

LECTURE DU JOURNAL
DISTRIBUTION DES JOURNAUX
MOMENTS INDIVIDUELS AVEC
LES SERVICES CIVIQUES
TEMPS D'ÉCHANGES AUTOUR
D'UN CAFÉ
LECTURE DE CONTES
JEUX AVEC LES BENEVOLES
DES BLOUSES ROSES
LECTURE DU JOURNAL
LECTURE DE POÈMES

ACTIVITÉS DIVERSES

APPEL AUX FAMILLES
STIMULATION INDIVIDUELLE
ÉCOUTE MUSICALE
ET SI ON DANSAIT ?
APPEL SKYPE AUX FAMILLES
DISTRIBUTION DES JOURNAUX
ÉCOUTE MUSICALE
STIMULATION INDIVIDUELLE
APPEL SKYPE AUX FAMILLES

PARC

PÉTANQUE
ACTIVITÉ JARDINAGE
PROMENADE
ACTIVITÉ JARDINAGE

 DOUGLAS

 FÉLIBRES

 PARROT



ÉVÈNEMENTS À VENIR

VOUS Y ÊTES CONVIÉ

1.

Mardi 28 Mai - à 14h - salle à manger de l'USLD
ATELIER PATISSERIE AUTOUR DU MIEL

2.

Jeudi 30 Mai - à 14h30 - salle à manger étage pavillon A
ATELIER PATISSERIE AUTOUR DU MIEL

3.

Vendredi 31 Mai - à 14h - salle des Félibres
ATELIER PATISSERIE AUTOUR DU MIEL
Avec Sandrine de l'atelier culinaire



**Animatrices
sociales du
pavillon Douglas :**
05 53 45 47 57
Poste 11 62

**Animatrices
sociales du
pavillon Félibres :**
05 53 45 27 44
Poste 13 14

**Animatrices
sociales du
pavillon Parrot :**
05 53 45 27 44
Poste 13 15

POUR EN SAVOIR PLUS



Rédactrices : Elodie AURIAU - Nathalie BOUFFARD - Gaëlle GIRY - Agnès MILLAC -
Sophie PARAT - Karine SENGENES - Aurélie TAHCHI - Marion FULBERT - Auréa PRINCE

Directrice de publication : Marjorie MORTEAU - Directrice de la communication CHP

Mise en page : Clarisse VAUX - Chargée de communication CHP

Relai sur le site internet : Clarisse VAUX - Chargée de communication CHP